	SER Freiwillige Feuerwehr Walldorf Einsatz Absperranhänger	Version:	3
		Datum:	11.12.2015
		Gültigkeit:	Alle

1 Erstellung/Genehmigung

Funktion	Name	Datum	Unterschrift
Ersteller	Frank Eck		
Prüfer (Ausschussmitglied)			
Freigabe (Kommandant)	Frank Eck		

2 Ziel

Diese SER regelt den Einsatz des Absperranhängers

3 Bestimmungen

Einweisung

- Der Verkehrsabsperranhänger darf nur nach Einweisung oder auf explizite Anweisung einer Führungskraft bedient werden.

Ausrücken

- Das Standardmäßige Ausrücken ist in der AAO geregelt. Bei Unfällen auf der Autobahn wird er mit dem KEF als Zugfahrzeug und einer Besatzung von mind. 2 Mann (davoneine Führungskraft von dieser Regelung kann abgewichen werden auf Rücksprache und Anweisung des Einsatzleiters) eingesetzt.

- | |
|---|
| <ul style="list-style-type: none"> • Achtung: Der Anhänger ist breiter als das Zugfahrzeug! Vorsicht an Engstellen! |
|---|

Einsatz

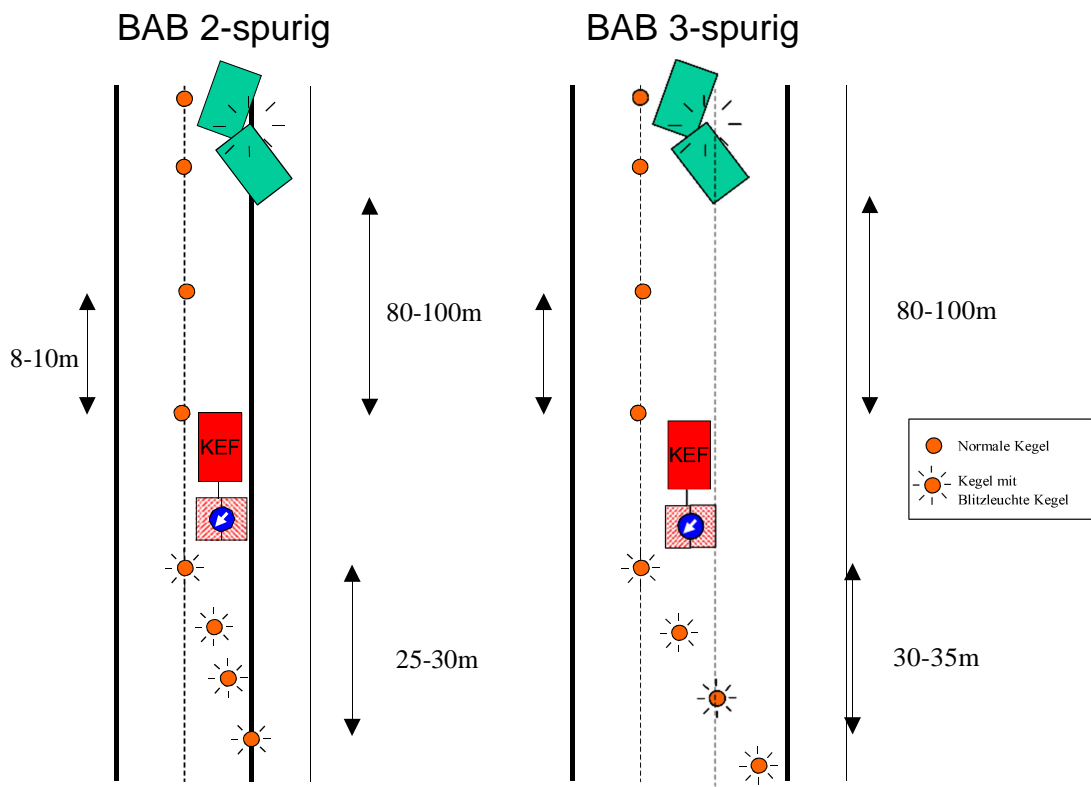
Die Fernbedienung ist bei Fahrtantritt in das Zugfahrzeug mitzunehmen um bereits bei der Anfahrt den oberen Teil der Wand ausfahren zu können.

Das Fahren mit voll aufgestelltem Anhänger wird hiermit auf **30 km/h** begrenzt.

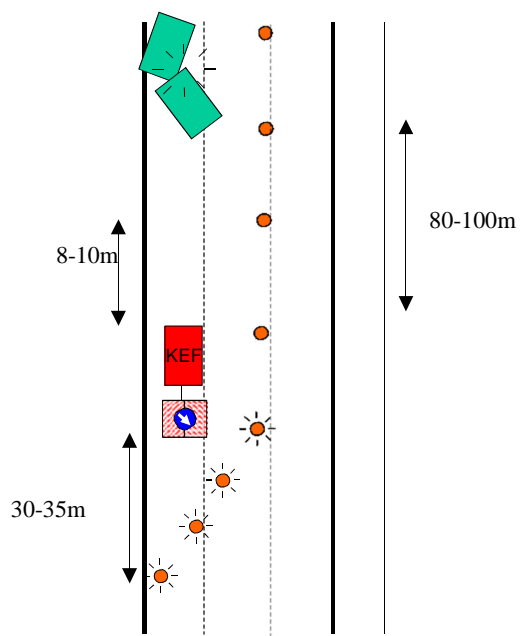
Beim Aussteigen und Aufstellen der Leitkegel ist erhöhtes Augenmerk auf den fließenden Verkehr zu richten!

Das Aufstellen an der Einsatzstelle hat nach folgendem Schema zu erfolgen. Abweichungen müssen durch den Einsatzleiter befohlen werden. Die Leitkegel können bei Bedarf mit den Faltwarnpyramiden ergänzt werden.

Der Anhänger soll nur am Zugfahrzeug betrieben werden (Abweichungen durch Einsatzleiter), sollte er einmal alleine stehen ist er im Betrieb am Heck abzustützen. Die Stromversorgung vom Zugfahrzeug ist dann in den vorgesehenen Stecker am Anhänger zu stecken um den Betrieb der Rückleuchten zu gewährleisten.



BAB 3-spurig auf Überholspur



Einsatzende

Die Mannschaft des Zugfahrzeugs ist für das einsammeln und vollständige Bestücken des Hängers verantwortlich.

Der Anhänger muss nach dem Einsatz wieder an die Ladehaltung angeschlossen werden. Leere

Batterien der Blitzleuchten sind dem Gerätewart oder dem Kommando zu melden.

4 Gültigkeitszeitraum/-bereich

Diese SER gilt ab dem Zeitpunkt des Gültigkeitsbeschlusses durch das Kommando bis auf Widerruf für alle Feuerwehrmitglieder

5 Änderungen

Rücksprache Einsatzleiter